



BILAN DE SAISON ETE 2005 HAUTE MAURIENNE VANOISE



L'Observatoire Local du Tourisme Haute Maurienne Vanoise est en cours de construction. Cette 1^{ère} saison d'observation représentera une base de travail pour les saisons à venir, l'objectif étant de suivre l'évolution de l'activité touristique sur plusieurs années. Il pourra donc être complété au fur et à mesure des saisons avec d'autres données.

Cet observatoire est un outil d'aide à la décision à destination des acteurs du tourisme de Haute Maurienne Vanoise (élus et socioprofessionnels) mais il ne peut pas fonctionner sans une collaboration active de ces mêmes acteurs.

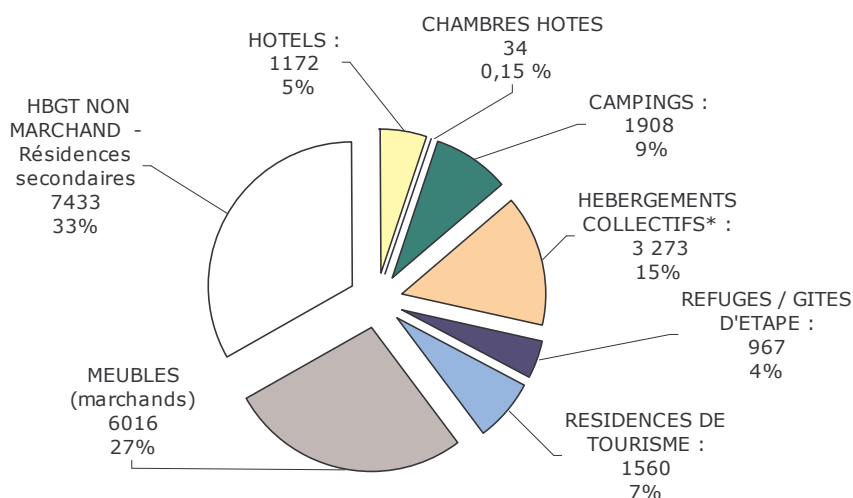
La participation aux enquêtes de fréquentation pour cette 1^{ère} saison a été très positive : le taux moyen de participation des hébergeurs aux enquêtes de fréquentation est de 71 %.

MERCI AUX PROFESSIONNELS QUI ONT REPONDU AUX ENQUÊTES DE FREQUENTATION ET COLLABORE A L'ENQUÊTE CLIENTELE...

LES CHIFFRES-CLEFS DE L'ETE

REPARTITION DES CAPACITES D'ACCUEIL PAR TYPES D'HEBERGEMENTS (Nombre de lits, % de la capacité totale)

Sources : CCHMV - Communes - Offices de Tourisme - Juin 2005



NOMBRE TOTAL DE LITS - ETE 2005

22 400

NOMBRE TOTAL DE LITS MARCHANDS ETE 2005

14 950

**Hébergements collectifs : centres et villages vacances, auberge de jeunesse, maison familiale agréée - Définition INSEE*

L'ESSENTIEL DU BILAN ETE 2005

- Concentration du 16 juillet au 19 août = Taux moyen d'occupation (hors hébergements collectifs et gîtes d'étape) : 71%
- Près de 60 % des nuitées des hébergements collectifs et gîtes étapes réalisés sur ces 4 semaines
- Des écarts entre hébergements de même type
- Semaine la plus fréquentée du 6 au 12 août

CONJONCTURE NATIONALE

- Mois de juin plus satisfaisant qu'en 2004
- Stabilité générale en août
- Baisse marquée de la fréquentation des meublés sur tout le pays
- Tendance à la baisse générale en montagne
- Augmentation de la clientèle étrangère
- Augmentation des courts séjours personnels : +10 % entre juillet 2004 et juillet 2005

CONTACT OBSERVATOIRE LOCAL DU TOURISME

Communauté de Communes Haute Maurienne Vanoise - 6, rue Napoléon - 73480 LANSLEBOURG

Tel: 04 79 05 90 78 - Fax: 04 79 05 80 96

www.csm-hautemauriennevanoise.fr/observatoire.htm

Animatrice Observatoire : Karen LONGUEVILLE - karen.longueville@hautemaurienne.com

LA FREQUENTATION DES HEBERGEMENTS MARCHANDS

NOTE METHODOLOGIQUE

Enquête de fréquentation réalisée par la CCHMV auprès des gestionnaires d'hébergements : fréquentation calculée sur les périodes d'ouverture des établissements

* Meublés : taux calculé sur la base des meublés en gestion en centrales de réservation et de disponibilités et agences immobilières (hors meublés réservés par les propriétaires dont l'utilisation réelle n'est pas connue)

** Hébergements collectifs : centres et villages vacances / auberge de jeunesse / maison familiale agréée

Taux d'occupation : nombre de meublés-emplacements-chambres occupés / nombre de meublés-emplacements-chambres offerts

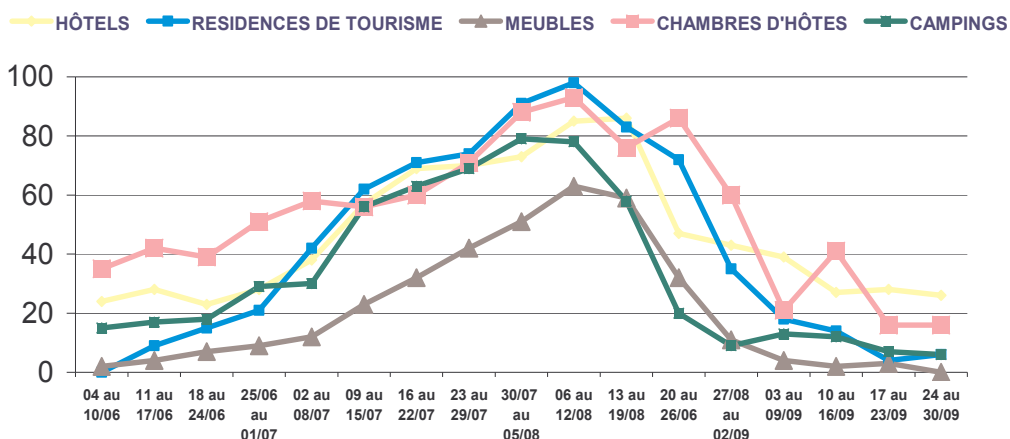
Taux de remplissage : nombre de lits occupés / nombre de lits offerts (plus précis que le taux d'occupation, nombre de nuitées réelles effectuées)

CAMPINGS-CHAMBRES D'HÔTES-RESIDENCES DE TOURISME- HÔTELS-MEUBLES

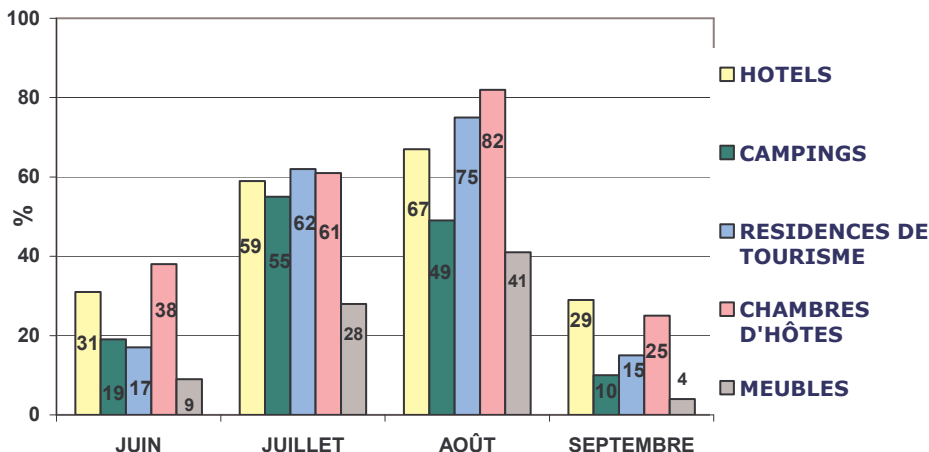
Les hôtels sont les hébergements qui ont subi le moins d'écart de fréquentation entre les fortes périodes de fréquentation du mois d'août et les périodes d'intersaison de juin et septembre.

Les hôtels de Haute Maurienne Vanoise ont connu une fréquentation supérieure à la moyenne en Savoie au mois de Juillet. Est-ce un impact de la fermeture du tunnel du Fréjus ?

EVOLUTION DU TAUX D'OCCUPATION PAR SEMAINE ET PAR TYPES D'HERBEGEMENTS - ÉTÉ 2005



TAUX D'OCCUPATION MOYEN MENSUEL (%) - ÉTÉ 2005



Avec les chambres d'hôtes et les campings, les hôtels sont les hébergements les plus fréquentés sur ces périodes d'intersaison où la clientèle de passage et la clientèle étrangère est la plus importante.

Les étrangers peuvent représenter jusqu'à 70 % de la clientèle sur certains hébergements en juin et septembre.

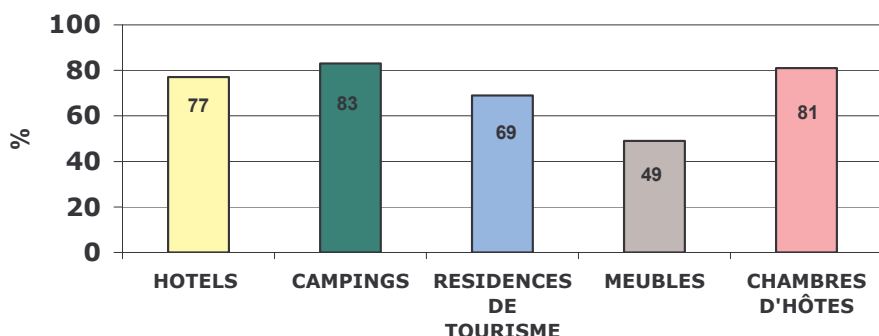
Elle est nettement moins représentée dans les périodes de forte fréquentation.

Les résidences de tourisme et les chambres d'hôtes ont davantage réussi à prolonger la saison après le 20 août, les autres hébergements connaissant une baisse de fréquentation plus marquée à partir de cette date.

Les campings ont subi une météo défavorable à partir du 12 août expliquant la chute de fréquentation.

La fréquentation est concentrée sur 4 semaines entre le 16 juillet et 19 août :

TAUX MOYEN D'OCCUPATION ENTRE LE 16 juillet ET LE 19 août 2005



Semaine la plus fréquentée
Du 6 au 12 août

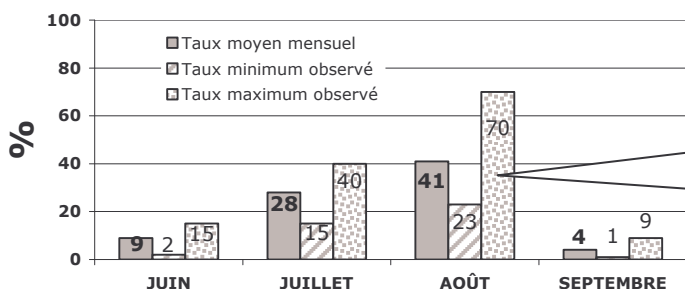
ZOOM LOCATION DE MEUBLÉS

Les meublés représentent l'offre en hébergements marchands la plus importante en Haute Maurienne Vanoise mais c'est aussi la plus difficile à observer. De nombreux meublés gérés directement par leur propriétaire échappent à l'observation menée cet été.

Part des meublés observés par rapport à l'offre totale HMV (1280 meublés)	JUIN	JUILLET	AOÛT	SEPTEMBRE
		41 %	37 %	50 %

RAPPEL : La fréquentation des meublés est calculée sur la base des meublés en centrales de réservation et de disponibilité et dans les agences immobilières. Les meublés réservés par les propriétaires sur certaines périodes ne sont pas pris en compte.

TAUX MOYEN D'OCCUPATION MENSUEL (%)



Une fréquentation très concentrée
Du 6 au 12 août
63 %
Mais avec de gros écarts de fréquentation entre les meublés

A NOTER : sur la période du 16 juillet au 19 août, jusqu'à 61 % des meublés des centrales de réservation sont réservés par leurs propriétaires et ne sont donc pris en compte dans cette analyse. En septembre : 0%.

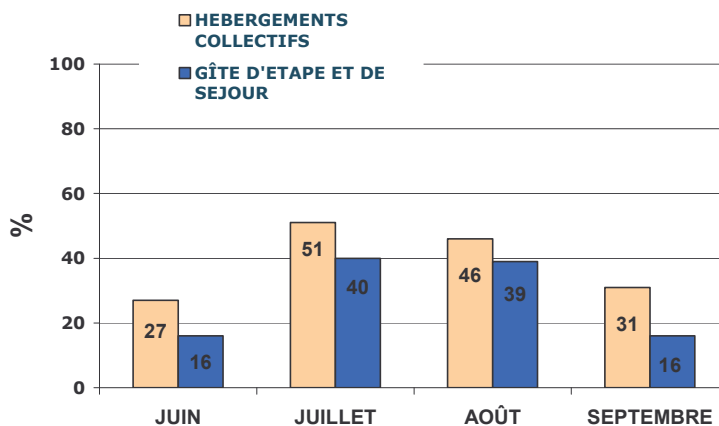
HEBERGEMENTS COLLECTIFS ET GÎTES D'ETAPE ET DE SEJOUR

Hébergements collectifs : définition INSEE : centres et villages vacances, maisons familiales agréées, auberges de jeunesse

De gros écarts de fréquentation entre des hébergements de même catégorie sont constatés : + 30 points d'écart parfois sur certains mois.

On constate également une forte concentration de la fréquentation sur ces hébergements entre le 16 juillet et le 19 août. Cette période représente quasiment 60 % des nuitées réalisées sur l'ensemble de la saison estivale.

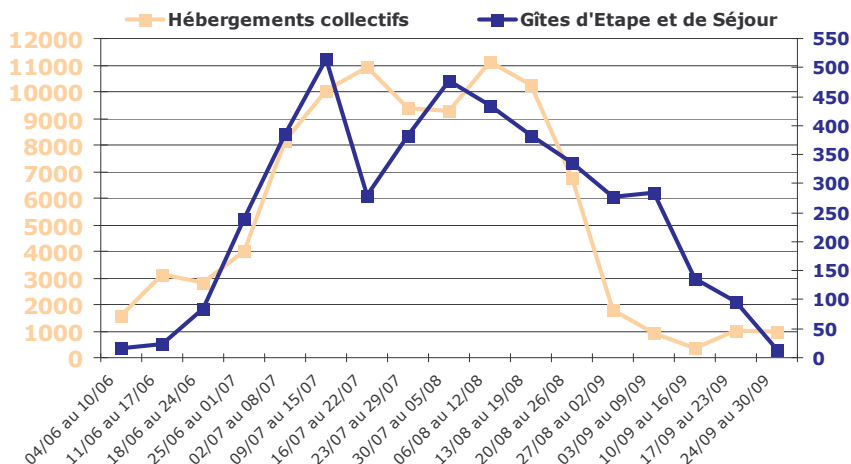
TAUX MOYEN DE REMPLISSAGE MENSUEL (%)



NOMBRE DE NUITÉES

Hébergements collectifs :
92 564
Gîtes d'Etape et de Séjour :
4368

EVOLUTION DU NOMBRE DE NUITÉES ENREGISTRÉES



LES ACTIVITES ET ANIMATIONS

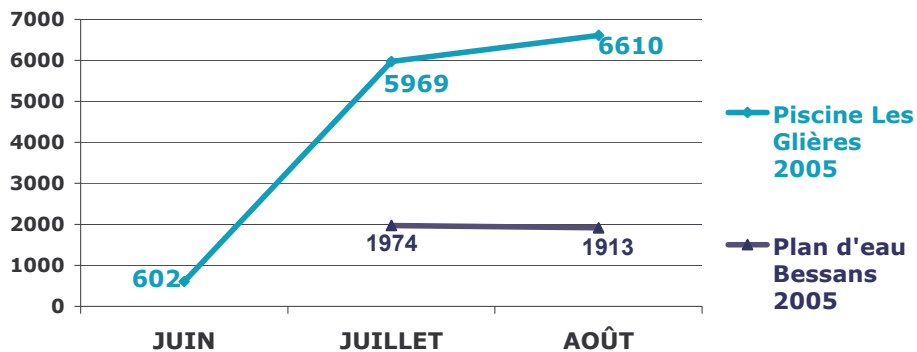
NOTE METHODOLOGIQUE

Enquête réalisée par la CCHMV auprès des prestataires d'activités et gestionnaires de musées et sites de visites. Des compléments seront apportés les saisons suivantes sur les activités de montagne notamment. Une action d'ensemble et des rencontres avec les professionnels des activités montagne seront menées dans le cadre de la mission « sentiers » de la CCHMV et dans le cadre de l'Observatoire.

LES ACTIVITES BAINNADE

FREQUENTATION DES SITES DE BAINNADE : NOMBRE D'ENTREES

Sources : Structures gestionnaires



Piscine du Parc de Loisirs des Glières :
- 7 % de fréquentation entre 2004 et 2005

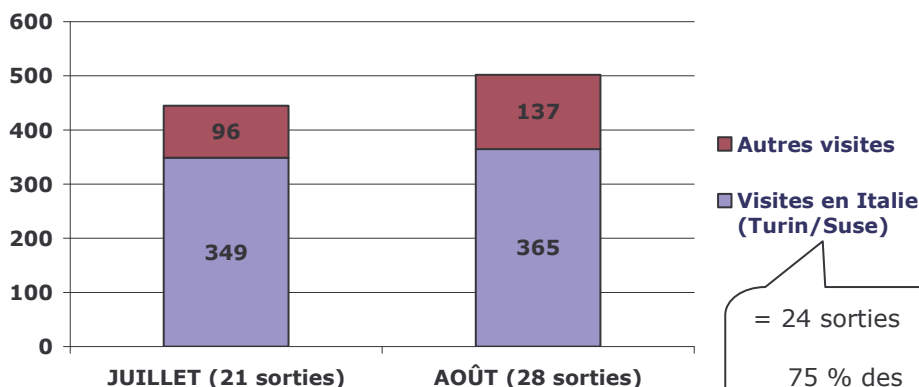
LES ACTIVITES CULTURELLES ET PATRIMOINE

FREQUENTATION VISITES GUIDEES PATRIMOINE/FACIM

Source : FACIM 2005

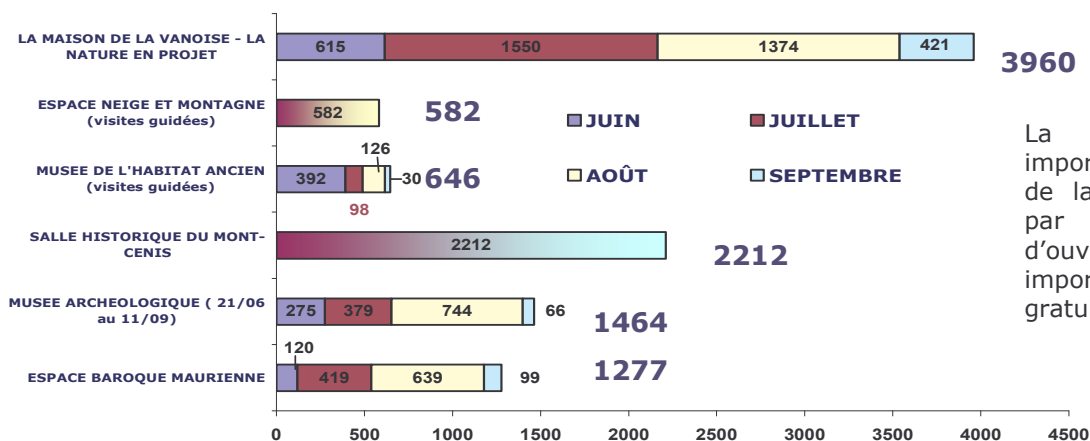
Autres visites :

- « Les milles trésors des montagnards » : visite guidée Eglise et Chapelle St Sébastien à Lanslevillard / Eglise et Chapelle St Antoine à Bessans
- Découverte nocturne de Bessans
- Les secrets du pain à Bramans
- Découverte du plateau du Mont-Cenis : Fort de Ronce,
- Visite nocturne de Lanslevillard



= 24 sorties
75 % des participants

FREQUENTATION ACTIVITES CULTURELLES : MUSEES



La fréquentation importante de la Maison de la Vanoise s'explique par des plages d'ouverture plus importantes et par la gratuité de la visite.

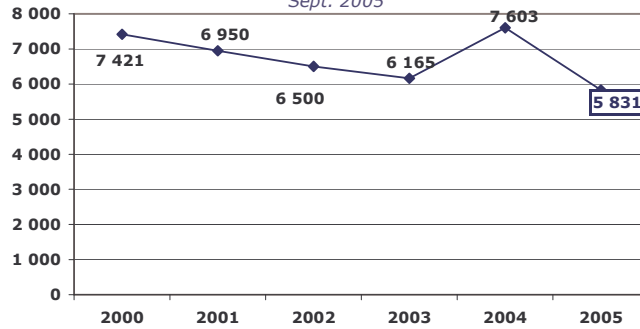
Pour certains musées, les visites de groupes représentent une part importante des entrées (71% des entrées du Musée de l'Habitat Ancien à Bessans), notamment au mois de Juin.

CINEMAS

Ouverture du 03 juillet au 28 août 2005
 NOMBRE TOTAL D'ENTREES ETE : 5 831
 134 SEANCES PROGRAMMEES
 19 FILMS DIFFERENTS

CINEMAS - EVOLUTION DES ENTREES

Source : Foyer Rural Lanslevillard / Association La Ramasse - Sept. 2005



QUELQUES EVENEMENTS EN HAUTE MAURIENNE VANOISE

EVENEMENTS	DATES	BILAN	EVOLUTION DEPUIS 2004
21 ^{ème} Festival d'Astronomie	6 au 12 août 2005	123 festivaliers (conférences+ ateliers) 126 participants aux semaines d'ateliers 271 entrées aux conférences	- 10 % - 7%
5 ^{ème} Festival Terre de Montagne	31 juillet au 4 août 2005	390 entrées aux conférences 28 participants aux sorties de terrain	
8 ^{ème} Festival de Scrabble	15 au 19 août 2005	158 inscrits	
Biathlon Summer Tour	3 et 4 septembre 2005	1 500 spectateurs environ sur les 2 jours	1 ^{ère} édition

LA FREQUENTATION DES NAVETTES

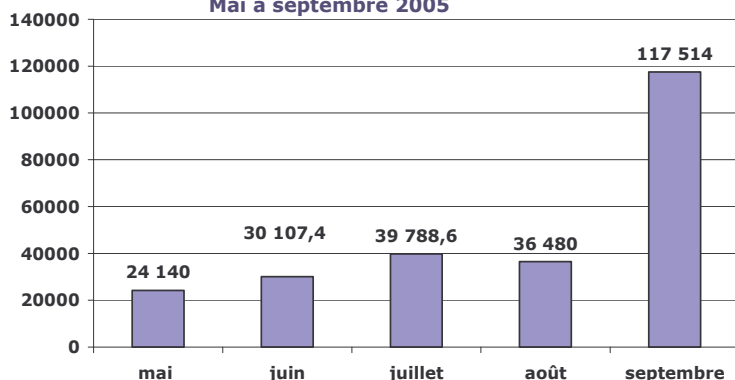
Source : Transavoie

LIGNE-NOMBRE D'USAGERS	2005	2004	EVOLUTION	REMARQUES
Navette Termignon / Entre Deux Eaux Du 02/07/05 au 28/08/05	8099	10311	-21%	Tous les jours. Le trajet Bellecombe / Entre Deux Eaux A/R représente 53% de la fréquentation, le trajet depuis/vers Termignon 9% seulement.
Avérole /Pont de L'Oulietta Du 10/07/05 au 27/08/05	2668	2879	- 7%	Tous les jours. Le trajet Vincendières / Avérole A/R représente 64 % de la fréquentation, le trajet Bonneval / Oulietta aller-simple 20 %.
Lanslebourg/Mont-Cenis-Suse Du 05/07/05 au 23/08/05	329	176	+86%	2 jours / semaine : le mardi, jour de marché et visite guidée à Suse représente 77% de la fréquentation.

INTERNET ET OPEN SYSTEM*

Période du 1^{er} Mai au 30 Septembre 2005 : 21 fournisseurs, 672 lots en vente en ligne (meublés uniquement)

CHIFFRE D'AFFAIRES en € REALISE SUR OPEN SYSTEM EN HAUTE MAURIENNE VANOISE Mai à septembre 2005



*Open System : système de réservation et d'achat en ligne sur Internet mis en place par la société Alliance Réseaux et proposé à l'origine aux prestataires de Haute Maurienne Vanoise par l'intermédiaire des OT et de la CCHMV.

Pour leurs vacances d'été, les clients fréquentant la Maurienne réservent en majorité (+ de 30 %) leur séjour entre avril et juillet de la même année.

39 % des clients Hiver 2004/2005 de Haute Maurienne Vanoise avaient réservé leur séjour en Octobre et Novembre 2004 (1/3 durant la saison).

Sources : Enquêtes Clientèle Maurienne Eté 2004 - Hiver 2004/2005 - IPSOS / Syndicat du Pays de Maurienne